

Техническое обслуживание

1. Стандартные циклы технического обслуживания:

Стандартный цикл очистки: после того, как вы забили 100 крепежей снимите звукоизолирующую втулку с помощью инструмента для выполнения очистки от остатков.

Стандартный цикл технического обслуживания: после того как вы забили 200 крепежей, необходимо разобрать монтажный пистолет при помощи инструмента и очистить от осадков все детали.

В конце каждого рабочего дня (независимо от того, завершен ли цикл обслуживания после использования), выполните "разборку и сборку" и протрите внутренние и внешние части монтажного пистолета.

*** Если вы используете крепеж с пластиковой оболочкой, предоставленных не нашей компанией и это приводит к сокращению циклов обслуживания или выходу из строя запасных частей, то компания не несет ответственности за неисправность инструмента.**

Обслуживание в процессе эксплуатации

Если в процессе использования вы обнаружили, что монтажный пистолет имеет сопротивление при нажатии или гвоздь нелегко вынуть из оболочки, приостановите использование монтажного пистолета и выполните "Устранение неисправностей гвоздодера", затем охладите монтажный пистолет и выполните "Стандартный цикл технического обслуживания", затем проверьте, не повреждены ли детали.

Если монтажный пистолет становится слишком горячим, приостановите его использование и охладите его

Разборка

1. Открутите узел рукоятки (16, 17).
 2. Снимите ударную пружину (14) и основание пружины (15).
 3. Снимите защитную втулку (13).
 4. Снимите звукоизолирующую втулку (1) и трубку для гвоздя (2), открутив её.
 5. Зажмите основную втулку (6) и извлеките ограничительный штифт (10).
 6. Зажмите стопор (11), чтобы отделить основную втулку (6) и возвратную пружину (5) от других компонентов.
 7. Отделите подвижную втулку (4) от узла ударника и снимите весь узел ударника.
 8. Нажмите на стопор (11) и одновременно вытащите узел ударника (11) и пружину стопора (12).
- Выньте цилиндрический штифт (9), чтобы отделить ударник (7) от рычага ударника (8).

Сборка

Выполните этапы разборки в обратном порядке и проверьте правильность совмещения.

**Комплектация монтажного пистолета
LX109TZ**

1. Монтажный пистолет.....	1 шт.
2. Комплект запчастей.....	1 шт.
3. Инструкция по эксплуатации.....	1 шт.
4. Круглая щетка.....	1 шт.
5. Шестигранник.....	1 шт.
6. Защитные очки.....	1 шт.
7. Беруши.....	1 шт.
8. Кейс.....	1 шт.

**Сертификат соответствия**

Наименование: монтажный пистолет
Номер модели Изделие серии LX 109
Соответствует стандарту

LIXIE

Производитель:

«SICHUAN LIXIE PRECISION TECHNOLOGY CO., LTD»

Sichuan Province, China.

тел: (+86) — 0838-2376005

факс: (+86) — 0838-2376098

сайт: www.lixie.com

Импортер:

ООО «ЛИКСИ»

Россия, 121471, г. Москва,
ул. Рябиновая, д.55 стр. 9, №15-1

тел: +7 (495) 568-03-80

сайт: www.lixierussia.ru

LIXIE[®]**Монтажный пистолет
LX109TZ****Инструкция по эксплуатации**

I. Общие сведения об инструменте

Монтажный пистолет LX109TZ - это многоцелевой, бесшумный и компактный инструмент, разработанный и произведенный компанией «LIXIE».

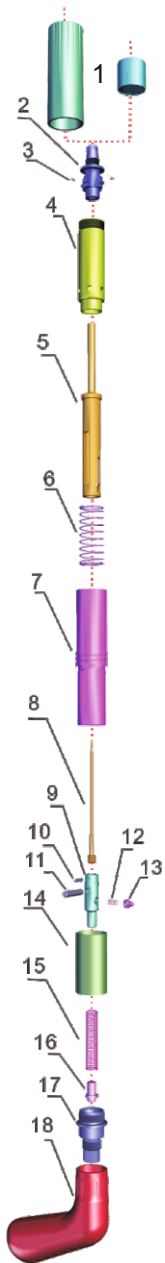
Он универсален, легок и безопасен в использовании, надежный и не требует использования сжатого воздуха или газа. Монтажный пистолет LX109TZ подходит для всех видов работ, таких как: установка дверей и окон, установка рекламных щитов, прокладка малых и высоковольтных проводов, боковое крепление спринклеров.

Технические характеристики:

Номер модели:	LX109TZ
Вес	
Вес монтажного пистолета:	0.75 кг
Длина	
Длина монтажного пистолета:	325 мм
Принцип действия:	прямой
Диаметр дульного отверстия:	7.3 мм

Устройство изделия

- | | |
|--------------------------------|-----------------------------|
| 1. Звукоизолирующая втулка | 12. Пружина стопора |
| 2. Трубка для установки гвоздя | 13. Стопор |
| 3. Регулировочный винт | 14. Защитная втулка |
| 4. Подвижная втулка | 15. Ударная пружина |
| 5. Трубка с ударным штифтом | 16. Основание пружины |
| 6. Возвратная пружина | 17. Соединительная рукоятка |
| 7. Основная втулка | 18. Рукоятка |
| 8. Ударник | |
| 9. Рычаг ударника | |
| 10. Цилиндрический штифт | |
| 11. Ограничительный штифт | |



II. Техника безопасности

1. Перед использованием инструмента внимательно прочтите инструкцию по его эксплуатации, чтобы предотвратить возможное травмирование в силу незнания его особенностей.
2. Категорически запрещается прижимать выходное отверстие монтажного пистолета к каким-либо частям тела.
3. Не направляйте монтажный пистолет на себя и прочих лиц, чтобы предотвратить возможное травмирование в результате выстрела.
4. При работе с инструментом следует использовать защитные очки, каску и прочие средства защиты для обеспечения собственной безопасности при возникновении происшествий.
5. Запрещается использовать монтажный пистолет вблизи огнеопасных и взрывоопасных газов и объектов, поскольку искры, появляющиеся в процессе работы данного устройства для монтажа подвесных потолков, могут вызвать воспламенение таких газов или объектов.
6. Запрещается использовать монтажный пистолет в состоянии алкогольного опьянения или в психически неуравновешенном состоянии, поскольку снижение концентрации может привести к травмированию.
7. В случае не разрыва гильзы (осечки) следует, подождав не менее 5 секунд и направив выходное отверстие пистолета туда, где никого нет, немного повернуть дюбель под определенным углом, после чего снова вставить его в ствол пистолета для повторного выстрела. Запрещается извлечение неразорвавшейся гильзы руками. Для извлечения требуется надеть защитные очки.
8. Запрещается загружать гвозди одновременно двумя руками и зажимать ствол монтажного пистолета.
9. В монтажном пистолете не должно быть креплений, когда он не используется или разбирается для обслуживания и чистки.
10. Запрещается использовать изделие посторонним и несовершеннолетним лицам.



III. Порядок эксплуатации



1. Надежная установка гвоздей

Следуйте схеме (примечание: одной рукой держите звукоизолирующий чехол, другой рукой устанавливайте гвоздь).



2. Операция вбивания

Прижмите монтажный пистолет к рабочей поверхности (основанию) так, чтобы монтажный пистолет был перпендикулярен рабочей поверхности (основанию) и нажмите на рукоятку для завершения операции крепления.



3. Изображение с результатом после ударного действия.



4. Безопасное извлечение

Следуйте схеме (примечание: одной рукой удерживайте рукоятку, другой звукоизолирующую втулку, и извлекайте в безопасном направлении).